

# BEDOELING IS STEEDS DE PATIËNTENZORG TE VERBETEREN







Future Health is het platform waar klinische zorg een brug slaat met onderzoek, ondernemerschap en opleiding.

Naast patiëntenzorg en opleiding is ook onderzoek een belangrijke taak van het ZOL. Om dit onderzoek verder te laten groeien en te professionaliseren, werd Future Health opgericht. “Future Health stimuleert en ondersteunt klinische studies, wetenschappelijk onderzoek, innovatie en business development om de patiëntenzorg - in en buiten het ZOL - te verbeteren”, aldus Inge Thijs, hoofd R&D Future Health en coördinator Limburg Clinical Research Center UHasselt/ZOL.

consolideren, maar ook om nieuwe domeinen aan te snijden”, aldus Inge Thijs. “Nieuw is dat we ook synergieën zoeken

met die 'new health industries', wat het mogelijk maakt nieuwe domeinen aan te snijden. Hierin zijn we uniek want zeker niet elke wetenschappelijke cel van een ziekenhuis houdt zich daarmee bezig.”



Via Future Health kunnen we inzetten op onderzoek en innovatie en de nieuwe inzichten vertalen naar de klinische zorg. Dit met de bedoeling de patiëntenzorg steeds verder te verbeteren.

Dr. Griet Vander Velpen,  
medisch directeur ZOL

### Opleiding

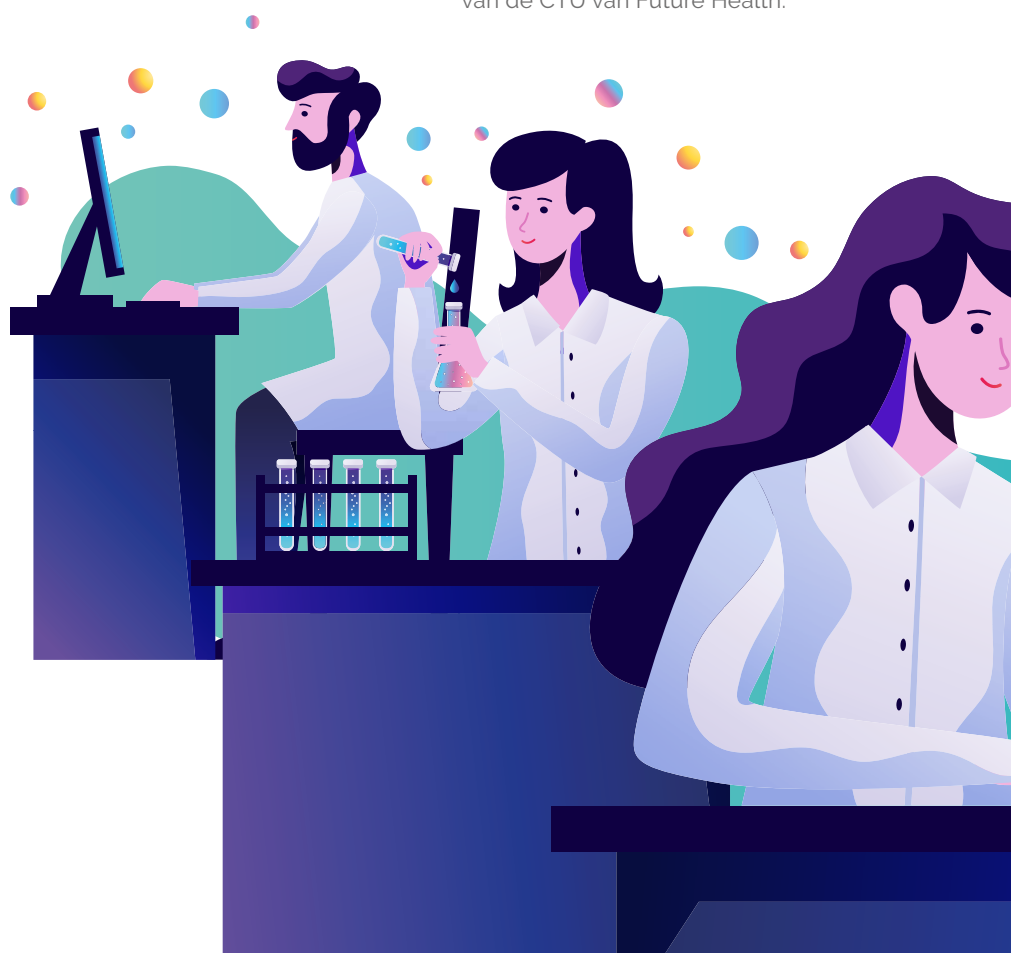
De klinische opleidingsactiviteit van het ZOL vindt plaats in nauwe samenwerking met verschillende Vlaamse, Belgische en internationale onderwijsinstellingen (UHasselt, KULeuven, UAntwerpen, UMaastricht, UCLL, PXL, LiZa, ...). ZOL-artsen en medewerkers nemen hierbij de rol op van docent, stagemeester of mentor en zijn een belangrijke meerwaarde voor de opleiding en praktijkervaring van studenten in de zorgsector.

### Nieuwe zorgpartners

Het ZOL en de ZOL-artsen zijn verder een belangrijke partner voor de farma-, biotech- en medtech-industrie bij de uitvoering van tal van klinische studies. Deze studies vinden plaats binnen verschillende medische diensten door speciaal opgeleide studiemedewerkers, georganiseerd in een dienstspecifiek studiesecretariaat. Ook diensten zonder eigen studiesecretariaat kunnen een beroep doen op studiemedewerkers van de CTU van Future Health.

In een veranderend zorglandschap is het belangrijk dat ziekenhuizen inspelen op de nieuwste trends om relevant te blijven. Deze trends zijn intussen lang gekend: vergrijzing, meer chronische ziekten, assertievere zorgconsumenten... Daarnaast zijn er ook meer mogelijkheden om de zorg te verbeteren met nieuwe technologieën en het werken met 'big data'. “We geloven dat de spelers van wat wij de 'new health industries' noemen een belangrijke rol kunnen spelen in het 'ecosysteem' dat de zorg meer en meer is en waar ook ziekenhuizen deel van uitmaken. Het ZOL wil zich voor hen profileren als voorkeurspartner”, aldus valorisatiemanager Yves Marchal.

Met Future Health wil het ZOL zich wapenen voor de toekomst. Future Health is het platform waar klinische zorg een brug slaat met opleiding, onderzoek en ondernemerschap. “Een platform als Future Health geeft de mogelijkheid om synergieën te zoeken, expertise te





# Succesverhalen Future Health Een selectie

## Spin-off FibriCheck:

app voor opsporen van hartritme-stoornissen met CE en FDA goedkeuring

Sinds 2017 erkend als eerste niet-universitaire CTU die financiering kan krijgen vanwege het KCE Trials Programma voor niet-commerciële studies (ADVOR en Precise studies)

## FWO-TBM beurs voor PREMOM II:

multicenter RCT m.b.t. telemonitoring van hoog-risico zwangerschappen

## Stichting tegen Kanker-grant

voor ontwikkeling zorgtraject en app BeweegSaam

Naast deze 'klassieke zorgindustrie', zijn er nieuwe spelers actief in het zorgland-schap: starters die producten en diensten ontwikkelen die relevant zijn voor de zorgsector vanuit de mogelijkheden die nieuwe technologieën bieden. Daarnaast gevestigde bedrijven, zoals Microsoft, Apple en Samsung, die zich positioneren in de zorgsector maar geen specifieke medisch-technologische achtergrond hebben. Tot slot opleidings- en onderzoeksinstituten zoals Imec, die nood hebben aan input en ondersteuning vanuit de klinische praktijk voor ontwikkelingen rond zorginnovatie.

Deze 'new health industries' hebben geen pasklare toegang tot klinische netwerken en zoeken naar een partner die inzichten kan geven in de klinische praktijk en die kan ondersteunen. "Future Health positioneert zich als de partner die kennis, ervaring en een klinische proeftuin ter beschikking kan stellen om aan hun noden te beantwoorden", aldus Yves Marchal.

"Dit aanbod kan zijn: toegang tot praktijkervaring in een klinische omgeving, mentoring, toegang tot klinische validatie, wetenschappelijke ervaring, klinische infrastructuur en medisch materiaal. Dit steeds in samenwerking met artsen, zorgprofessionals en patiënten."

### Wetenschappelijk onderzoek

Heel wat ZOL-artsen en -medewerkers zijn actief bezig met eigen onderzoek, ontwikkeling en innovatie. Een deel hiervan gebeurt in het kader van het Limburg Clinical Research Center (LCRC), de structurele samenwerking tussen UHasselt, ZOL en Jessa met het oog op patiëntgericht, academisch klinisch onderzoek. Het initiatief ging van start in 2011 en telt een 100-tal academische onderzoekers met research & development activiteiten in onder andere de domeinen cardiologie, gynaecologie/fertiliteit, infectieziekten, oncologie, anesthesie/neuro en orthopedie.

"Voor UHasselt zorgt LCRC voor de belangrijke, academische onderbouwing van de huidige en toekomstige opleidingen in het domein van de (bio)medische wetenschappen. De ziekenhuizen zien hun topmedische zorg ondersteund door

wetenschappelijk onderzoek, waarbij ook de onderzoeksambities van hun artsen gerealiseerd worden en jonge, talentvolle artsen en wetenschappers aangetrokken en opgeleid worden”, aldus Inge Thijs. Tweëntwintig ZOL-artsen hebben momenteel een aanstelling als professor in UHasselt en doen vanuit die dubbele achtergrond aan academisch klinisch wetenschappelijk onderzoek.

“



Dat het KCE recent de coördinatie van de multicentrische studies ADVOR (hartfalen) en Precise (verlengd kritieke ziekte) aan de Clinical Trial Unit van het ZOL heeft toegewezen, toont aan dat verdere professionalisering loont, met de CTU als katalysator voor diensten met een passie voor klinische studies.

**Prof. dr. Dieter Mesotten,**  
anesthesist en voorzitter Clinical Trial Unit

Een andere structurele samenwerking is TRACE, een joint venture tussen het ZOL en de faculteit Psychologie en Pedagogische Wetenschappen van de KU Leuven. In de voorbije jaren heeft TRACE zich ontwikkeld tot een translationeel centrum voor experimenteel gezondheidspsychologisch onderzoek. TRACE wil een voortrekkersrol spelen in de evidence-based gepersonali-

# Wie zijn de stake

## ZOL-MEDEWERKERS, -ARTSEN EN -ONDERZOEKERS

Voor de ontwikkeling van hun ideeën en initiatieven rond wetenschappelijk onderzoek en innovatie in de zorg, o.a. via

- vorming
- ondersteuning bij klinische studies via de Clinical Trial Unit
- ondersteuning bij opzetten en financieren van projecten
- matching met partners
- delen van best practices

## INNOVATOREN, STARTERS EN SCALE-UPS, ONDERZOEKS-INSTELLINGEN

Voor de ontwikkeling van hun ideeën en initiatieven in de zorg en validatie vanuit de klinische praktijk (klinische kennis, ervaring en een proeftuin om zorginnovaties te ontwikkelen en te testen).

seerde zorg in het domein van de psychologie in de geneeskunde.

### Toegepast onderzoek en ontwikkeling

Er wordt ook geïnvesteerd in toegepast onderzoek, vooral rond digitalisering en de inzet van technologie in de gezondheidszorg. Dit gebeurt o.a. binnen het LCRC in het Mobile Health Unit-platform. De MHU is vooral actief binnen de domeinen cardiologie, pneumologie en gynaecologie. De onderzoekers concentreren zich op nieuwe zorginnovaties binnen de mobiele wereld met als doel patiënten op te volgen in hun thuissituatie."

**Inge Thijs:** "Binnen het kader van de MHU hebben we een digitaal onderzoeksplatform ontwikkeld, nl. DHARMA, dat ons in staat stelt flexibel nieuwe projecten op te zetten die de impact van telemonitoring op gezondheidsuitkomsten, op kosten en op tevredenheid van alle betrokkenen in een specifieke patiëntengroep bestuderen. Een van die projecten is PREMOM, een telemonitoring programma voor zwangeren met (risico op) bloeddrukproblemen."

"Naast onderzoek zijn er ook eigen ontwikkelingsprojecten. Een voorbeeld van zo'n traject in opstart is BeweegSaam, een zorgtraject waarbij de oncologische patiënt via een app gestimuleerd wordt tot bewegen. BeweegSaam wordt mogelijk gemaakt door ondersteuning vanwege de Stichting tegen Kanker."

### Valorisatie

**Yves Marchal:** "Bij alle ontwikkelingen wordt de link met de industrie of de mogelijkheden tot valorisatie nooit uit het oog verloren. Het uiteindelijke doel blijft het verbeteren van de patiëntenzorg. We zorgen er dus voor dat ontwikkelingen tot in de kliniek komen. Het zijn meestal de artsen zelf die de nieuwe inzichten vertalen naar de zorg, maar we kunnen initiatieven met commercieel potentieel ook bedrijfseconomisch ondersteunen via onze netwerken."

### Data

**Noëlla Pierlet, datamanager Future Health:** "Het feit dat we via ons elektronisch patiëntendossier over een grote hoeveelheid klinische data beschikken, zullen

# holders van Future Health?

## INDUSTRIE

Centraal aanspreekpunt voor klinische studies via

- de Clinical Trial Unit
- proof-of-concept
- pilootprojecten.

## PATIËNTEN

Informatie over:

- de innovatieprojecten waaraan we werken
- wat klinisch onderzoek is en wat het betekent voor een mogelijke deelnemer
- lopende klinische studies en innovatieprojecten waarvoor we deelnemers zoeken.

## STUDENTEN, VRIJWILLIGERS EN EXTERNEN ACTIEF IN WETENSCHAPPELIJK ONDERZOEK

- informatie over de mogelijkheden om klinisch-wetenschappelijk onderzoek uit te voeren in het ZOL
- aanmeldingsflow en opleidingen voor een vlotte start.

“



Future Health maakt het mogelijk om via business development linken te leggen tussen onderzoek en studies met valorisatiepotentieel enerzijds en business opportuniteiten anderzijds. Dit creëert nieuwe opportuniteiten voor de ziekenhuizen, maar ook andere spelers in de gezondheidszorg.

Erwin Bormans,  
algemeen directeur ZOL

175

publicaties in 2018 in internationale peer reviewed journals

21

LCRC doctoraten afgelegd in het ZOL

8

projectgebonden wetenschappelijke medewerkers

we in de toekomst ook verder uitspe-  
len. Uiteraard volgens de regels van de  
GDPR-wetgeving, dit wil zeggen met  
respect voor de privacy van de patiënt.  
Data zijn in het digitale tijdperk een be-  
langrijke asset om aan wetenschappe-  
lijk onderzoek te doen, om de klinische  
zorg te benchmarken, om de klinische  
validatie van innovatieve concepten mo-  
gelijk maken en natuurlijk om de zorg  
data-gedreven te verbeteren."

"Via de meest recente analyse tools zoals  
bijvoorbeeld 'Machine Learning' kunnen  
we op basis van onze data - waaronder  
ook Patient Reported Outcome Measu-  
res - innovatieve inzichten mogelijk te  
maken. Het uiteindelijke doel is deze  
inzichten te vertalen naar de praktijk om  
de zorg voor de patiënt te verbeteren."

#### Clinical Trial Unit

Onderzoek, ontwikkeling en valorisatie  
gebeuren steeds in een sterke interactie  
en samenwerking met de Clinical Trial  
Unit van het ZOL. Evi Theunissen, hoofd  
CTU: "Het kader waarbinnen het klinisch

wetenschappelijk onderzoek gebeurt, is  
immers steeds strenger gereguleerd en  
professionele ondersteuning bieden aan  
de artsen/onderzoekers en hun studie-  
teams is hierbij een must."

De CTU van het ZOL is trouwens erkend  
door het KCE (Federaal Kenniscentrum  
voor de Gezondheidszorg) als een van  
de eerste units buiten de universitaire  
ziekenhuizen. Hierdoor kunnen we via  
het KCE Trials Programma financiering  
verwerven voor eigen niet-commerciële  
studies. De ADVOR studie binnen hart-  
falen is de eerste KCE-studie die vanuit  
ZOL wordt gecoördineerd.

#### Zorginnovatie

Het Future Health-platform faciliteert  
zorginnovatie in het ZOL. Yves Marchal:  
"Door de aanwezige expertise te bun-  
delen, kunnen we eigen onderzoek alle  
kansen geven, maar ook een sterk aan-  
bod voorleggen aan externe partijen.  
Dergelijke structuur laat toe projecten  
efficiënter aan te pakken, ze te versnellen  
en te valoriseren."

"Vandaag zijn er reeds een aantal  
samenwerkingsverbanden lopende:  
LCRC, BlueHealth Innovation Center  
(BHIC), het interuniversitair zaai- en  
groeifonds QBIC, de Limburgse Zorg-  
academie (LiZa), TRACE, Imec, ... Het  
is ook via deze netwerken dat Future  
Health de projecten kan begeleiden  
om nationale en internationale fondsen  
te verwerven of om een beroep te doen  
op externe financiering. Als we deze  
partnerships verder uitdiepen, zal de  
meerwaarde vergroten."

Future Health is ook de aangewezen  
structuur om ZOL-eigen projecten te  
begeleiden rond onderzoek en ontwik-  
keling, business development en valo-  
risatie. Artsen en medewerkers van het  
ZOL worden bedrijfseconomisch onder-  
steund door valorisatiemanager Yves  
Marchal in hun ambities om innovatieve  
ideeën te onderzoeken en waar mogelijk  
een ontwikkelingstraject uit te bouwen  
zoals het opstarten van een traject of  
het uitbouwen van een onderneming.

De rol van het ziekenhuis en haar artsen  
gaat sterk veranderen in de toekomst.  
Ook de manier waarop we zorg verlenen  
zal anders zijn. Via Future Health kunnen  
we die toekomst zelf mee vorm geven  
en leren we die nieuwe spelers in de  
zorg van de toekomst goed kennen. ■

**Meer info:** [www.futurehealth.be](http://www.futurehealth.be)

# 147

ZOL-medewerkers en -artsen hebben een  
attest van Good Clinical Practice

.....

# 16

actieve doctorandi LCRC

.....

# 3

medewerkers  
werken voor de  
CTU

.....

## WIE IS WIE?

- **Algemeen/business development & valorisatie:** [yves.marchal@zol.be](mailto:yves.marchal@zol.be)
- **Onderzoek & ontwikkeling:** [inge.thijs@zol.be](mailto:inge.thijs@zol.be)
- **Clinical Trial Unit:** [evi.theunissen@zol.be](mailto:evi.theunissen@zol.be)
- **Data & digital:** [noella.pierlet@zol.be](mailto:noella.pierlet@zol.be)

“



Future Health wil het aanspreekpunt en de facilitator zijn voor grote en kleine initiatiefnemers en bedrijven binnen en buiten het ziekenhuis om technologische innovatie in de gezondheidszorg te faciliteren.

Prof. dr. Pieter Vandervoort, cardioloog en medisch coördinator Future Health

**30%**

van de studies worden door artsen van het ZOL opgezet

**146**

studenten en vrijwilligers in academiejaar 2018-2019

**22**

artsen die prof zijn aan UHasselt

**350**

studies worden momenteel uitgevoerd met medewerking van ZOL-patiënten

**71**

nieuwe nieuwe studies zijn aangemeld tussen januari en augustus 2019