

- Met urine of bloed besmet afvalmateriaal, zoals wegwerphandschoenen, papieren doekjes, maandverband, inlegkruisjes, luiers, ... , in een afsluitbare plastic zak doen en na 10 dagen bij het huisvuil deponeren.

Wanneer deze leefregels gehanteerd worden, lopen de mensen in uw omgeving niet het minste gevaar. Laat deze folder best ook door uw partner lezen.

## 5. Na de behandeling

In zeldzame gevallen kan de botpijn tijdelijk toenemen. Dit is van voorbijgaande aard en kan door gewone pijnstillers worden verholpen. Na 1-3 weken zal het effect van de behandeling duidelijk zijn en zal de pijn sterk verminderen. Dit effect kan verscheidene maanden aanhouden.

Bij sommige patiënten kunnen de bloedcellen lichtjes dalen door de behandeling. Dit wordt echter door uw behandelende arts gecontroleerd.

Mocht de pijn na enkele maanden terugkomen dan kan de behandeling met Quadramet® eventueel herhaald worden.

## 6. Overlijden

Omdat er enige tijd sporen van radioactiviteit in uw botten aanwezig blijven, mogen patiënten behandeld met Quadramet® gedurende 13 dagen na de toediening niet gecremeerd worden.

Patiënten die binnen deze termijn zouden overlijden, dienen begraven te worden.

## 7. Vragen

Heeft u nog vragen?

Stel ze gerust aan de arts of verpleegkundige of neem contact op met de dienst Nucleaire geneeskunde.



## Nucleaire Geneeskunde QUADRAMET® THERAPIE

Dr. Bart Dehaes  
Dr. Olivier Drieskens  
Dr. Erik Merckx  
Dr. Liesbet Mesotten



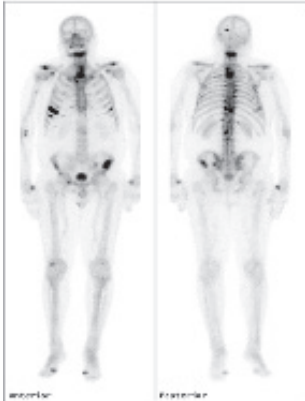
LPC

- |  |   |  |
|--|---|--|
| □ Campus Sint-Jan<br>Schiepse Bos 6<br>B 3600 Genk<br>T 089/32 46 40 | □ Ziekenhuis Maas en Kempen<br>T 089/50 92 10 | □ Limburgs PET Centrum<br>T 089/32 46 40 |
|--|---|--|

Geachte Heer, Mevrouw,  
Welkom op de dienst Nucleaire Geneeskunde.  
In overleg met uw behandelende arts is gekozen voor een behandeling met Quadramet® om de botaantasting te behandelen.

## 1. Werking

Quadramet® bevat de radioactieve stof Samarium-153 en is chemisch vergelijkbaar met calcium. Het wordt specifiek opgenomen op die plekken waar het bot is aangetast. Het zal zorgen voor een lokale bestraling van alle botletsels.



Het radioactieve Samarium-153 is een gemengde  $\gamma$ - en  $\beta$ -straler; dit wil zeggen dat het effect zeer lokaal is, maar dat ook een deel van de straling uit het lichaam treedt.

## 2. Voorbereiding

- Voordat u de behandeling met Quadramet® krijgt, hebt u een gesprek met de arts Nucleaire Geneeskunde.
- Om de therapie te kunnen plannen heeft de arts Nucleaire Geneeskunde een recente botscan van u nodig, alsook recente bloedsuitslagen.
- U dient niet nuchter te zijn en u mag uw medicijnen, ook pijnstillers, gewoon innemen.
- We raden u aan om de dag vóór de behandeling en de eerste dagen na de behandeling voldoende (1L) te drinken.

## 3. Behandeling

Wanneer u toekomt op de dienst Nucleaire Geneeskunde, legt de nucleair verpleegkundige een infuus bij u aan. Hierlangs wordt de radioactieve stof toegediend. Van de inspuiting van de radioactieve stof merkt u niets. Zodra de radioactieve stof is toegediend, wordt het infuus verwijderd. Na de toediening van de radioactieve stof dient u een viertal uren op de dienst Nucleaire Geneeskunde te blijven, om de stralenbelasting voor uw omgeving te verminderen. Thuis mag u uw normale activiteiten verderzetten indien u de leefregels hieronder vermeld respecteert.

## 4. Leefregels

Het grootste deel van het radioactief Quadramet® concentreert zich na de injectie in de zones van botaantasting, waar de lokale bestraling gedurende een tiental dagen plaatsvindt. Gedurende de eerste week na toediening van Quadramet®, zal ook een kleine hoeveelheid radioactiviteit in de urine

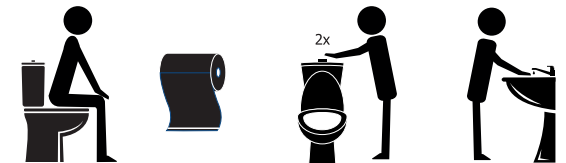
en het bloed aanwezig zijn. Om te verhinderen dat andere personen met radioactiviteit besmet zouden kunnen worden dient u gedurende de eerste dagen na de injectie van Quadramet® op het volgende te letten:

### Gedurende de eerste 2 dagen na toediening:

- U dient alleen, en dus ook in een aparte kamer te slapen.

### Gedurende de eerste 4 dagen na toediening:

- Vermijd nauw contact met kleine kinderen en zwangere vrouwen: neem bv. kinderen niet langer dan 10 minuten op de schoot.
- Vermijd rechtstreeks contact met urine en bloed.
- Gebruik wegwerphandschoenen indien u materialen met urine of bloed hanteert (luiers, inlegkruisjes, verbandgaas, pleisters, papieren doekjes,...)
- Om besmetting van de toiletruimte te voorkomen, dienen ook mannen altijd zittend te urineren. Na afloop dient u steeds toiletpapier te gebruiken, de WC bril af te vegen, het toilet 2x door te spoelen en direct de handen goed te wassen. Deze toiletregels ook buitenshuis naleven.



- Verwijder bloed indien u zich zou snijden met absorberende doekjes en maak alles schoon met water. Gebruik goed dichtende pleisters.