

5. Na de behandeling

In zeldzame gevallen kan de botpijn tijdelijk toenemen. Dit is van voorbijgaande aard en kan door gewone pijnstillers worden verholpen. Na 1 tot 3 weken zal het effect van de behandeling duidelijk zijn en zal de pijn sterk verminderen. Dit effect kan verscheidene maanden aanhouden.

Bij sommige patiënten kunnen de bloedcellen lichtjes dalen door de behandeling. Dit wordt echter door uw behandelende arts gecontroleerd.

Mocht de pijn na enkele maanden terugkomen dan kan de behandeling met Metastron eventueel herhaald worden.

6. Zwangerschap en borstvoeding

Een zwangerschap dient minimum 6 maanden uitgesteld te worden na een behandeling met Metastron®. Eventuele borstvoeding moet gestaakt worden voor de behandeling.

7. Overlijden

Omdat er erg lang sporen van radioactiviteit in uw beenderen aanwezig blijven, mogen patiënten behandeld met Metastron® gedurende 10 maanden (303 dagen) na de toediening niet gecremeerd worden.

Patiënten die binnen deze periode overlijden, dienen begraven te worden.

8. Vragen

Heeft u nog vragen?

Stel ze gerust aan de arts of verpleegkundige of neem contact op met de dienst Nucleaire Geneeskunde .



Nucleaire Geneeskunde METASTRON® THERAPIE

Dr. Bart Dehaes
Dr. Olivier Driescens
Dr. Erik Merckx
Dr. Liesbet Mesotten



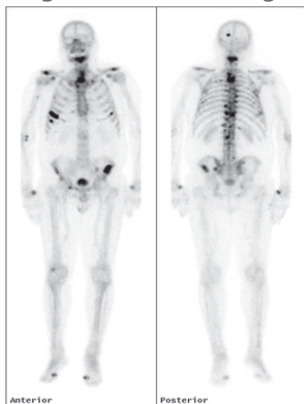
LPC

- Campus Sint-Jan
Schiepse Bos 6
B 3600 Genk
T 089/32 46 40
- Ziekenhuis Maas en Kempen
T 089/50 92 10
- Limburgs PET Centrum
T 089/32 46 40

Geachte Heer, Mevrouw,
Welkom op de dienst Nucleaire Geneeskunde.
In overleg met uw behandelende arts is gekozen voor een behandeling met Metastron® om de botaantasting te behandelen.

1. Werking

Metastron® bevat de radioactieve stof Strontium-89 en is chemisch vergelijkbaar met calcium. Het wordt specifiek opgenomen op die plekken waar het bot is aangetast. Het zal zorgen voor een lokale



bestraling van alle botletsels.

Het radioactieve Strontium-89 is een zuivere β -straler; dit wil zeggen dat het effect zeer lokaal is en dat de radioactieve straling niet uit het lichaam komt.

2. Voorbereiding

- Voordat u de behandeling met Metastron® krijgt, hebt u een gesprek met de arts Nucleaire Geneeskunde.
- Om de therapie te kunnen plannen heeft de arts Nucleaire Geneeskunde een recente botscan

van u nodig, alsook recente bloeuitslagen.

- U dient niet nuchter te zijn en u mag uw medicijnen, ook pijnstillers, gewoon innemen.
- We raden u aan om de dag vóór de behandeling en de eerste dagen na de behandeling voldoende (1L) te drinken.

3. Behandeling

Wanneer u toekomt op de dienst Nucleaire Geneeskunde, legt de nucleair verpleegkundige een infuus bij u aan.

Hierlangs wordt de radioactieve stof (4mCi Strontium-89) toegediend. Van de inspuiting van de radioactieve stof merkt u niets. Zodra de radioactieve stof is toegediend, wordt het infuus verwijderd en mag u weer naar huis. Thuis mag u uw normale activiteiten verderzetten indien u de leefregels hieronder vermeld respecteert.

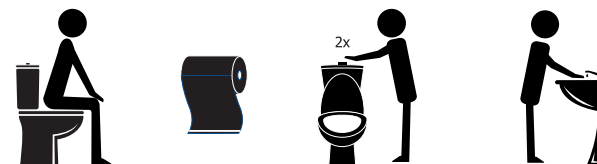
4. Leefregels

Het grootste deel van het radioactief Metastron® concentreert zich na de injectie in de zones van botaantasting, waar de lokale bestraling gedurende enkele weken tot zelfs maanden, in steeds afnemende mate, plaatsvindt. Gedurende de eerste week na toediening van Metastron®, zal ook een kleine hoeveelheid radioactiviteit in de urine en het bloed aanwezig zijn. Om te verhinderen dat andere personen met radioactiviteit besmet zouden kunnen worden dient u gedurende de eerste 7 dagen na de injectie van Metastron® op het volgende te letten:

- Vermijd rechtstreeks contact met urine en bloed.
- Gebruik wegwerphandschoenen indien men

materialen met urine of bloed hanteert (luiers, inlegkruisjes, verband- gaas, pleisters, papieren doekjes,...).

- Om besmetting van de toiletruimte te voorkomen dienen ook mannen altijd zittend te urineren. Na afloop dient u steeds toiletpapier te gebruiken, de WC bril af te vegen, het toilet 2x door te spoelen en direct de handen goed te wassen. Deze toiletregels ook buitenshuis naleven.



- Verwijder bloed indien u zich zou snijden met absorberende doekjes en maak alles schoon met water. Gebruik goed dichtende pleisters.
- Met urine of bloed besmet afvalmateriaal, zoals wegwerphandschoenen, papieren doekjes, maandverband, inlegkruisjes, luiers,..., in een afsluitbare plastic zak doen en na 10 dagen bij het huisvuil deponeren.
- Wanneer deze leefregels gedurende de eerste 7 dagen gehanteerd worden lopen de mensen in uw omgeving niet het minste gevaar. Laat deze folder best ook door uw partner lezen.
- Metastron® straalt enkel zeer lokaal. De radioactiviteit komt niet uit het lichaam. U mag om die reden wel lichamelijk contact hebben met andere personen.