



Coloscopie ZOL Maas en Kempen

Vorbereiding met Plenvu

ZOL GENK
Campus Sint-Jan
Synaps Park 1
B 3600 Genk

Campus Sint-Barbara
Bessemerstraat 478
B 3620 Lanaken
Medisch Centrum André Dumont
Stalenstraat 2a
B 3600 Genk

ZOL MAAS EN KEMPEN
Diestersteenweg 425
B 3680 Maaseik

ZOL GENK
tel. +32(0)89 80 80 80
ZOL MAAS EN KEMPEN
tel. +32(0)89 50 50 50
info@zol.be

Beste patiënt,

Weldra dient u opgenomen te worden voor een coloscopie of een darmonderzoek. Met deze brochure willen wij u de nodige informatie geven over het doel, de voorbereiding, het verloop en de nazorg van een coloscopie.

INHOUDSTAFEL

1. Uitleg onderzoek	3
2. Voorbereiding en dieet voorschriften	5
2.1 Indien het onderzoek in de VOORMIDDAG plaatsvindt.	
2.2 Indien het onderzoek in de NAMIDDAG plaatsvindt.	
2.3 Medicatie	
3. Verloop van de dag	12
3.1 Wat dient u mee te brengen naar het ziekenhuis?	
3.2 Voor het onderzoek	
3.3 Na het onderzoek	
3.4 Ontslag	
3.5 Risico's en mogelijke complicaties	
4. Contact - Prijsindicatie van een coloscopie	18

01 UITLEG ONDERZOEK

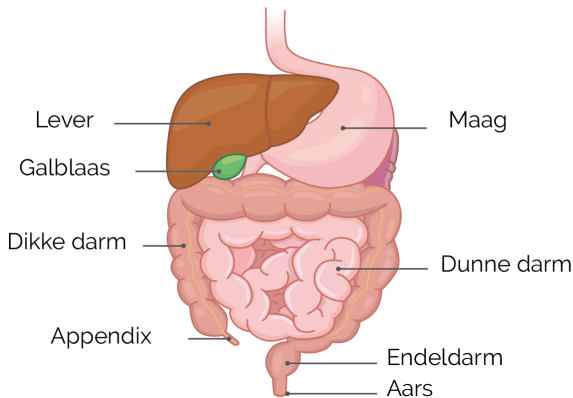
Een coloscopie bestaat uit het bekijken van de binnenzijde van de dikke darm en eventueel het laatste stuk van de dunne darm met een kleine camera. Deze is bevestigd op de top van een soepel buisvormig toestel (endoscoop). Tijdens het onderzoek kunnen door de endoscoop instrumenten ingebracht worden om kleine stukjes weefsel weg te nemen voor microscopisch onderzoek of om bloedingen te stelpen en poliepen te verwijderen.

Het onderzoek vindt plaats in een endoscopie zaal en duurt ongeveer 20 minuten. Afhankelijk van de lengte van de darm en de scherpte van de bochten in de darm kan dit langer zijn. De tijd die u in de endoscopie zaal verblijft zal ongeveer 1 uur zijn. Er wordt voor het onderzoek nog een infuus geplaatst waarlangs een licht verdovingsmiddel wordt toegediend. Hierdoor blijft u na het onderzoek nog even in de ontwaakkamer, waar de verpleegkundige uw parameters zal opvolgen. Het verdovingsmiddel krijgt u omdat het onderzoek anders als onaangenaam en soms ook als pijnlijk ervaren wordt.

Het onderzoek start in linkerzij ligging en soms wordt u tijdens de procedure op de rug gedraaid.

De arts zal de endoscoop invoeren via de anus en opschuiven tot op het einde van de dikke darm en/of eventueel tot in de dunne darm. Om een beter zicht te verkrijgen, blaast de arts tijdens het onderzoek via de endoscoop een weinig lucht in de dikke darm. Hierdoor kunnen soms krampen optreden achteraf.

Stukjes slijmvlies of biopsies die tijdens het onderzoek genomen worden, zullen later onder de microscoop verder onderzocht worden. Het resultaat hiervan ontvangt de huisarts na een tweetal weken. Aanwezige poliepen worden meestal tijdens hetzelfde onderzoek ook weggenomen tenzij de grootte of ligging dit niet zou toelaten.



02 VOORBEREIDING EN DIEET VOORSCHRIFTEN

2.1 Indien het onderzoek in de VOORMIDDAG plaatsvindt.

Restenarm dieet en een darmvoorbereiding

Datum: /..... /..... Dag:

Twee dagen voor het onderzoek mag u **ENKEL** het volgende eten of drinken:

- **Geen granen, dus ENKEL wit brood (inclusief een sandwich of wit geroosterd brood), witte rijst of witte pasta.**
- Vlees en vis: niet-gepaneerde vis of wit vlees (kip en kalkoen).
- Aardappelen: puree of gekookte aardappelen zonder schil.
- **Groenten, fruit en soep: NIET toegelaten.**
- **Pitten, zaden, vliezen, noten en champignons zijn NIET toegelaten.**
- Zuivelproducten: eieren, (soja) melk, kaas, vanillepudding, ... zijn toegestaan. U mag **enkel** yoghurt eten **zonder** fruit en/of granen.
- Dranken: heldere vloeistoffen zoals: water, appelsap zonder pulp, bouillon, lichte thee (zoals kamille en linde thee), heldere sportdranken (zoals Aquarius, Isostar, ...) zijn toegestaan.
- **Geen donkere producten/vloeistoffen** zoals: koffie, donkere thee, cola, choco(melk), chocolade, ...
- **Haal bij de Apotheek het product PLENVU. Hier is geen voorschrift voor nodig!**

De dag vóór het onderzoek:

Datum: /..... /..... Dag:

- Rond 16u30 mag u de laatste restenarme maaltijd nuttigen (**NADIEN NIETS MEER ETEN**).

- Rond 18u30 (minstens 2 uur na de laatste maaltijd) moet u starten met de darmvoorbereiding.
- Start met de darmvoorbereiding
- 500 ml PLENVU (= **DOSIS 1 oplossen in 500 ml KOUD water**) + **minstens 500 ml heldere vloeistof (zoals beschrijving hierboven) binnen het uur drinken** (= GEEN koolzuurhoudende dranken, alcohol, melk en/of rode en paarse vloeistoffen).
- Drink aan een RUSTIG TEMPO: elke 10 à 15 minuten een glas (drink zeker niet sneller dan dit).
- Drink eventueel een glaasje PLENVU afwisselend met een glaasje heldere vloeistof.
- Verdun PLENVU eventueel met de extra 500 ml vloeistof die u extra moet bij drinken (dit als u de smaak te sterk vindt).
- U mag nadien heldere vloeistoffen blijven drinken.
- **U mag NIETS meer eten vanaf het moment dat u met de inname van PLENVU bent gestart, dit tot na het onderzoek.**
- U zal gedurende de avond en nacht in de meeste gevallen al meerdere keren naar het toilet moeten gaan.

De dag van het onderzoek:

Datum: /..... /..... **Uur van opname:**

- U mag NIET ontbijten!
- U kan best de dag van het onderzoek starten met een groot glas water of thee, vooraleer u start met het drinken van PLENVU dosis 2.
- Start tijdig (**05u00 of vroeger**) met het tweede deel van de darmvoorbereiding
- 500 ml PLENVU (= **dosis 2, ZAKJE A en B SAMEN oplossen in 500 ml KOUD water**) + **minstens 500 ml heldere vloeistof (zoals hierboven beschreven) binnen het uur drinken** (= GEEN

koolzuurhoudende dranken, alcohol, melk en/of rode en paarse vloeistoffen).

- Drink aan een RUSTIG TEMPO: elke 10 à 15 minuten een glas (drink zeker niet sneller dan dit).
- Drink eventueel een glaasje PLENVU afwisselend met een glaasje heldere vloeistof.
- Verdun PLENVU eventueel met de extra 500 ml vloeistof die u extra moet bij drinken (dit als u de smaak te sterk vindt).
- **Nu mag u uw medicatie nemen, tenzij anders afgesproken met de arts.**
- Hierna blijft u nuchter tot na het onderzoek!
- Vergeet uw ingevulde behandeling overeenkomst/vragenlijst niet.
- **Controleer de stoelgang na de volledige inname van PLENVU. De stoelgang moet het uitzicht hebben van 'thee-water' en moet dus helder en waterig zijn.**

Opname dienst endoscopie (F11) OF het intern dagziekenhuis (MDI1)

U komt de dag van het onderzoek binnen om uur. U laat zich inschrijven aan het onthaal. De receptioniste zal u de weg naar de afdeling wijzen.

NOG enkele tips:

- Drink PLENVU opgelost in koud water, dit is aangener om te drinken.
- Drink steeds aan een rustig tempo (elke 10 à 15 minuten een glas).
- Drink PLENVU eventueel met een rietje, zodat de vloeistof wat verder in de mond komt.
- Gebruik tussendoor een kauwgom, snoepje of een lolly.

2.2 Indien het onderzoek in de NAMIDDAG plaatsvindt.

Restenarm dieet en een darmvoorbereiding

Datum: /..... /..... Dag:

Twee dagen voor het onderzoek mag u **ENKEL** het volgende eten of drinken:

- **Geen granen, dus ENKEL wit brood (inclusief een sandwich of wit geroosterd brood), witte rijst of witte pasta.**
- Vlees en vis: niet-gepaneerde vis of wit vlees (kip en kalkoen).
- Aardappelen: puree of gekookte aardappelen zonder schil.
- **Groenten, fruit en soep: NIET toegelaten.**
- **Pitten, zaden, vliezen, noten en champignons zijn NIET toegelaten.**
- Zuivelproducten: eieren, (soja)melk, kaas, vanillepudding, ... zijn toegestaan. U mag **enkel** yoghurt eten **zonder** fruit en/of granen.
- Dranken: heldere vloeistoffen zoals: water, appelsap zonder pulp, bouillon, lichte thee (zoals kamille en linde thee), heldere sportdranken (zoals Aquarius, Isostar, ...) zijn toegestaan.
- **Geen donkere producten/vloeistoffen** zoals: koffie, donkere thee, cola, choco(melk), chocolade, ...
- **Haal bij de Apotheek het product PLENVU. Hier is geen voorschrift voor nodig!**

De dag vóór het onderzoek

Datum: /..... /..... Dag:

- Rond 16u30 mag u de laatste restenarme maaltijd nuttigen (**NADIEN NIETS MEER ETEN**).

- Rond 18u30 (minstens 2 uur na de laatste maaltijd) moet u starten met de darmvoorbereiding.
- Start met de darmvoorbereiding
- 500 ml PLENVU (= **DOSIS 1 oplossen in 500 ml KOUD water**) + **minstens 500 ml heldere vloeistof (zoals beschrijving hierboven) binnen het uur drinken** (= GEEN koolzuurhoudende dranken, alcohol, melk en/of rode en paarse vloeistoffen).
- Drink aan een RUSTIG TEMPO: elke 10 à 15 minuten een glas (drink zeker niet sneller dan dit).
- Drink eventueel een glaasje PLENVU afwisselend met een glaasje heldere vloeistof.
- Verdun PLENVU eventueel met de extra 500 ml vloeistof die u extra moet bij drinken (dit als u de smaak te sterk vindt).
- U mag nadien heldere vloeistoffen blijven drinken.
- **U mag NIETS meer eten vanaf het moment dat u met de inname van PLENVU bent gestart, dit tot na het onderzoek.**
- U zal gedurende de avond en nacht in de meeste gevallen al meerdere keren naar het toilet moeten gaan.

De dag van het onderzoek:

Datum: /..... /..... **Uur opname:**

- U mag NIET ontbijten!
- U kan best de dag van het onderzoek starten met een groot glas water of thee, vooraleer u start met het drinken van PLENVU dosis 2.
- Start tijdig (**08u00**) met het tweede deel van de darmvoorbereiding
- 500 ml PLENVU (= **dosis 2, ZAKJE A en B SAMEN oplossen in 500 ml KOUD water**) + **minstens 500 ml heldere vloeistof (zoals hierboven beschreven) binnen het uur drinken** (= GEEN koolzuurhoudende dranken, alcohol, melk en/of rode en paarse vloeistoffen).

- Drink aan een RUSTIG TEMPO: elke 10 à 15 minuten een glas (drink zeker niet sneller dan dit).
- Drink eventueel een glaasje PLENVU afwisselend met een glaasje heldere vloeistof.
- Verdun PLENVU eventueel met de extra 500 ml vloeistof die u extra moet bij drinken (dit als u de smaak te sterk vindt).
- **Nu mag u uw medicatie nemen, tenzij anders afgesproken met de arts.**
- Hierna blijft u nuchter tot na het onderzoek!
- Vergeet uw ingevulde behandeling overeenkomst/vragenlijst niet.
- **Controleer de stoelgang na de volledige inname van PLENVU. De stoelgang moet het uitzicht hebben van 'thee-water' en moet dus helder en waterig zijn.**

Opname dienst endoscopie (F11) OF het intern dagziekenhuis (MDI1)

U komt de dag van het onderzoek binnen om uur. U laat zich inschrijven aan het onthaal. De receptioniste zal u de weg naar de afdeling wijzen.

NOG enkele tips:

- Drink PLENVU opgelost in koud water, dit is aangener om te drinken.
- Drink steeds aan een rustig tempo (elke 10 à 15 minuten een glas).
- Drink PLENVU eventueel met een rietje, zodat de vloeistof wat verder in de mond komt.
- Gebruik tussendoor een kauwgom, snoepje of een lolly.

BELANGRIJK

Om het onderzoek goed te laten verlopen en alle delen van de darm goed te kunnen inspecteren, is het belangrijk dat de dikke darm zuiver is. Kleine stoelgangresten kunnen belangrijke details verbergen.

Het volgen van een **dieet** en het uitvoeren van de **darmvoorbereiding** zijn hiervoor **noodzakelijk** en dienen zo **strikt** mogelijk gevolgd te worden.

We verwachten u op het afgesproken tijdstip. Het heeft geen zin om u eerder aan te melden!

2.3 Medicatie

- Het is belangrijk dat u de arts op de hoogte brengt van een eventuele zwangerschap, allergieën, ziektes (diabetes, hart- of longziekten, stollingsproblemen, ...), alsook van de medicatie die u neemt. **Zeker** wanneer het gaat om **bloedverdunnende middelen** zoals **aspirine®**, **sintrom®**, **marcoumar®**, **ticlid®**, **plavix®**, **asaf-low®**, **pradaxa®**, **xarelto®**, **eliquis®**, **lixiana®**, **Brilique®**,...
- De meeste geneesmiddelen mag u gewoon verder nemen. Vraag hiervoor advies bij uw arts, huisarts of de endoscopie verpleegkundige.
- Ook het gebruik van ijzertabletten wordt afgeraden, deze dienen dus ook 10 dagen voor de procedure gestopt te worden. Deze tabletten kleuren de ontlasting namelijk zwart en veroorzaakt een moeilijk te verwijderen aanslag op het slijmvlies waardoor de beoordeling ervan suboptimaal is.
- Diabetespatiënten spreken best met de arts of het diabetesteam af hoe hun medicatie wordt voortgezet.

03 VERLOOP VAN DE DAG

- De datum en het uur waarop u moet binnenkomen, werd in deze brochure door onze medewerkers genoteerd. Indien uw onderzoek in de VOORMIDDAG gepland staat, vindt u dit op pagina 5. Voor onderzoek in de NAMIDDAG vindt u dit op pagina 8.

Indien het onderzoek voor u niet kan doorgaan (omdat u bijvoorbeeld ziek bent), gelieve dit tijdig (telefonisch) te annuleren!!

3.1 Wat dient u mee te brengen naar het ziekenhuis?

Voor de inschrijving

- Identiteitskaart
- Eventueel een formulier van de hospitalisatieverzekering of uw verzekeringspas (Medicard).

Voor buitenlandse patiënten

- Identiteitskaart of paspoort.
- CZ-patiënten: CZ - verzekeringspas + verwijfskaart/jaarkaart aan te vragen bij uw huisarts.
- Andere zorgverzekeringen: E112-formulier (aan te vragen bij uw zorgverzekering).

Voor de dienst Endoscopie

- Deze brochure.
- Een telefoonnummer van iemand die de hele dag bereikbaar is (contactpersoon).
- **Ingevulde medische vragenlijst en behandelingsovereenkomst indien u deze hebt meegekregen van de endoscopieverpleegkundige.**
- Allergie- en bloedgroepkaart indien u deze bezit.
- Resultaten van eventuele onderzoeken zoals: electrocardiogram, bloedresultaten, RX-opnamen, ... Indien ze door de huisarts zijn afgenomen, gelieve de resultaten mee te brengen naar het ziekenhuis.

- Thuismedicatie in de originele verpakking indien u opgenomen wordt.
- Documenten/formulieren die door de arts ingevuld dienen te worden.

Tips

- Make-up, nagellak en piercings worden best thuis reeds verwijderd. Dit is noodzakelijk voor elke ingreep/onderzoek.
- Juwelen, geld en waardevolle voorwerpen laat u best thuis.
- Eventueel lectuur.
- Nachtkledij is niet nodig. Deze wordt voorzien in het ziekenhuis.
- Proper ondergoed (en indien nodig incontinentie materiaal) brengt u wel best mee.
- Indien nodig: materiaal om de stoma te verzorgen.

3.2 Voor het onderzoek

- **U wordt geholpen in functie van de volgorde van het programma en niet volgens het tijdstip van aankomst. Het tijdstip van het onderzoek is afhankelijk van verschillende factoren. Het is mogelijk dat u moet wachten.**
- Samen overlopen van het medisch dossier aan de hand van de ingevulde medische vragenlijst/behandelingsovereenkomst.
- Verpleegkundige voorbereiding zoals het nemen van de parameters, het overlopen van het onderzoek, het aandoen van een operatiehemd en het plaatsen van een infuus, ...
- U wordt bevraagd naar de kleur en consistentie van uw laatste stoelgang zodat de verpleegkundige kan beoordelen of de darm zuiver is. Indien nodig kunnen er nog extra maatregelen getroffen worden zoals het geven van een lavement.

Het onderzoek wordt uitgevoerd onder een lichte sedatie, deze wordt door een anesthesist via het infuus toegediend.

- Na het onderzoek gaat u voor een korte periode naar de ontwaakkamer waar uw parameters goed worden opgevolgd.

- Afhankelijk van de duur van het onderzoek bent u ongeveer 1 uur weg van de kamer.

3.3 Na het onderzoek

- Het is mogelijk dat de arts nog bijkomende onderzoeken wil laten uitvoeren bijvoorbeeld een bloedafname, een foto of een extra onderzoek van de darm (virtuele coloscopie).
- Na het onderzoeken kan u last hebben van darmkrampen, deze gaan meestal snel over als u wind heeft kunnen maken.
- Infuus wordt verwijderd.
- Parameters worden nog gedurende 20 minuten opgevolgd.
- U krijgt koffie/thee of water + een wafel van de verpleegkundige ongeveer een 30 minuten na het onderzoek, wanneer u goed wakker bent.
- Na het onderzoek liefst geen vette of pikante maaltijd eten, start met lichte voeding (groenten, fruit en soep zijn zeker terug toegestaan)
- De arts komt steeds langs vooraleer u naar huis mag gaan.
- Diabetespatiënt: breng een koek of een boterham mee om een eventueel hypo-gevoel te onderdrukken.
- Geef ook steeds duidelijk aan wanneer u zich na het onderzoek niet goed zou voelen (zoals pijn en misselijk zijn).

3.4 Ontslag

- Het ontslag gebeurt steeds na toestemming van de arts.
- Indien uw arts beslist dat er verdere zorgen nodig zijn, kan een aansluitende opname in het ziekenhuis noodzakelijk zijn.
- Indien nodig krijgt u een nieuwe afspraak mee.
- **Om de ontslagprocedure vlot te laten verlopen, is het aangeraden dat de contactpersoon ook in het ziekenhuis blijft. Het kan ook nuttig zijn dat hij/zij de uitleg van de arts na het onderzoek meevolgt.**
- **Indien u het onderzoek in de voormiddag krijgt, zal u ten laatste rond 11u30 het ziekenhuis mogen verlaten.**
- **Indien u het onderzoek in de namiddag krijgt, zal u ten laatste rond 16u30 het ziekenhuis mogen verlaten.**

Bij het verlaten van het ziekenhuis:

Omwille van de medicatie die u gekregen heeft, mag u niet zelf met de auto rijden. Daarom laat u zich ALTIJD vergezellen door een volwassene met een geldig rijbewijs.

3.5 Risico's en mogelijke complicaties

De endoscopie van de dikke darm, eventueel met verwijdering van poliepen, is tegenwoordig een routine onderzoek. Desondanks kunnen er in uitzonderlijke gevallen mogelijke complicaties optreden zoals:

- **Zeldzame complicaties:**

- Bloeding** treedt vooral op onmiddellijk na het verwijderen van een poliep. Dergelijke bloedingen kunnen bijna altijd tijdens het onderzoek zelf gestopt worden door het plaatsen van een clip of het lokaal inspuiten van medicatie.
- Een laattijdige bloeding** treedt zelden op na het wegnemen van een poliep. Dit gebeurt gemiddeld in één procent van de gevallen en het kan voorkomen tot twee weken na het onderzoek. Om deze reden wordt het onderzoek het best uitgesteld als u een reis gepland heeft binnen twee weken na het onderzoek. Als een bloeding optreedt, kan dat meestal endoscopisch behandeld worden. Soms is echter een heelkundige of radiologische behandeling noodzakelijk.
- Perforatie** is een scheur in de wand van de darm. Het perforatierisico ligt hoger bij het wegnemen van een grote poliep. Hier kan het risico oplopen tot gemiddeld één op de honderd gevallen. Een perforatie is een ernstige complicatie. Als een perforatie optreedt, moet u in de meeste gevallen opgenomen worden in het ziekenhuis. In bepaalde gevallen kan een scheur niet endoscopisch hersteld worden en is een operatie noodzakelijk.

- **Zéér zeldzame complicaties:**

-**Allergische reacties op toegediende geneesmiddelen:** de meest voorkomende verwickelingen zijn misselijkheid en braken, keelpijn, in mindere mate duizeligheid en dubbelzien, rillen, jeuk, hoofdpijn, spierpijn en gewrichtspijn, pijn bij het inspuiten van geneesmiddelen of pijnlijke blauwe plekken. De meeste van deze klachten zijn tijdelijk en kunnen in veel gevallen voorkomen of behandeld worden.

-**Miltkapsel scheur:** dit kan zéér zelden gebeuren door tractie op het ligament tussen milt en dikke darm, vooral wanneer dit een erg kort ligament is.

Verwickelingen kunnen zich ook voordoen wanneer u reeds thuis bent. De voornaamste symptomen zijn buikpijn, **grote hoeveelheid** donker-rood bloed in de stoelgang en koorts. Wanneer u één of meerderen van deze symptomen hebt, contacteer onmiddellijk het ziekenhuis of uw arts.

04 CONTACT - PRIJSINDICATIE VAN EEN COLOSCOPIE

Indien u na het lezen van deze brochure nog vragen heeft, kan u steeds contact opnemen met het ziekenhuis van maandag tot en met vrijdag van 8.30 tot 17 uur.

- Secretariaat inwendige: tel. 089 80 73 60
- Dienst Endoscopie (onthaal): tel. 089 80 73 70

Meer informatie betreffende de **prijsindicatie van een coloscopie** is terug te vinden via onderstaande site:

<http://www.zol.be/prijsindicaties>

Hier moet u GASTRO-ENTEROLOGIE/COLONOSCOPIE aanduiden, andere opties zijn ook mogelijk.

U kan een filmpje over zowel de voorbereiding als het verloop van een coloscopie bekijken via onderstaande link of via de QR-code.



www.zol.be/gastro-enterologie-zol-maas-en-kempen/video

Alle medewerkers van de dienst ENDOSCOPIE wensen u een aangenaam verblijf en goed herstel toe.



www.ZOL.be



www.twitter.com/ZOLziekenhuis



www.facebook.com/ZOLzh



www.youtube.com/user/ZOLziekenhuis

Schrijf u in op onze nieuwsbrief via www.zol.be

Raadpleeg online uw medisch dossier via www.mijnzol.be