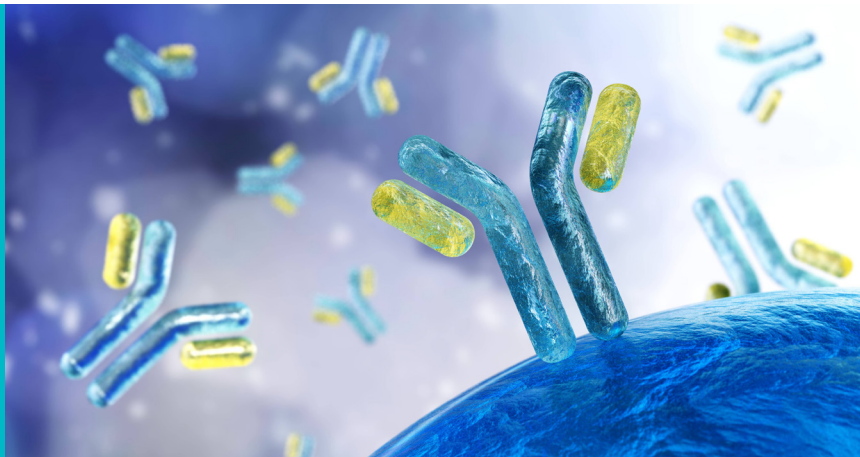


Ziekenhuis
Oost-Limburg

Campus Sint-Jan
Campus Sint-Barbara
Campus Maas en Kempen
Medisch Centrum André Dumont



Daratumumab (Darzalex®)

T +32(0)89 32 50 50
F +32(0)89 32 79 00
info@zol.be

Campus Sint-Jan
Schiepse bos 6
B 3600 Genk

Campus Sint-Barbara
Bessemerstraat 478
B 3620 Lanaken

Campus Maas en Kempen
Diestersteenweg 425
B 3680 Maaseik

Medisch Centrum André Dumont
Stalenstraat 2a
B 3600 Genk



Beste patiënt,

U vernam van uw arts dat u de behandeling Daratumumab (Darzalex®) moet ondergaan. Deze brochure geeft u meer informatie over deze procedure en tracht op een aantal veel gestelde vragen antwoord te geven.

Mocht u na het lezen van deze brochure nog vragen hebben, aarzel dan niet om ze te stellen. Uw behandelende geneesheer en/of de verpleegkundigen zijn steeds bereid om op al uw vragen te antwoorden.

INHOUDSTAFEL

- 1.** Inleiding
- 2.** Hoe verloopt de behandeling?
- 3.** Omkadering

01 INLEIDING

De werkzame stof van Darzalex® is Daratumumab. Dit geneesmiddel is een monoklonaal antilichaam en behoort tot de doelgerichte therapieën. Dit wil zeggen dat Darzalex zich gaat vasthechten aan bepaalde eiwitten op de wand van de tumorcellen. Hierdoor gaat de groei van de tumorcellen gehinderd worden. Ook wordt het eigen immuunsysteem gestimuleerd om de tumorcellen aan te vallen.

Darzalex kan gegeven worden in combinatie met andere medicatie die de groei van de zieke cellen remt, zoals bv: Revlimid. Uw arts zal dit met u bespreken.

02 HOE VERLOOPT DE BEHANDELING?

2.1 Schema

Week 1 t.e.m. 8 krijgt u wekelijks Darzalex. Week 9 t.e.m. 24 wordt dit eenmaal om de twee weken. Vanaf week 25 wordt het om de vier weken toegediend. Zie onderstaand schema.

	1 Maand				
	Week 1	Week 2	Week 3	Week 4	
Eerste 8 weken	*	*	*	*	1x/week
Week 9 -24	*		*		1x/2weken
Vanaf week 25	*				1x/4weken

Darzalex zal via een infuus toegediend worden. In het geval dat u een poortkatheter (of picc-katheter) heeft, wordt deze hiervoor gebruikt. Anders zal de verpleegkundige een katheter plaatsen in uw arm.

Vóór elke toediening van Darzalex zal u geneesmiddelen krijgen ter preventie van koorts en/of een infusiereactie (paracetamol, cetirizine en corticoiden).

Indien u een eerste maal Darzalex krijgt toegediend, zal dit trager verlopen dan de volgende keren. Het is belangrijk dat de eerste toediening van Darzalex juist verloopt. Om dit te garanderen wordt het toegediend met een infuuspomp. Ieder uur wordt de inloopsnelheid van de toediening verhoogd volgens schema. De toedieningstijd bedraagt bij de eerste keer ongeveer 6 uur. Daarna zal dit ongeveer 4 uur zijn. Vanaf de derde

cyclus kan de toediening versneld worden en over 90 minuten toegediend worden (indien de vorige kuren goed verdragen werden)

Na de behandeling krijgt u gedurende twee dagen medrol 16mg ofwel nog één dag dexamethasone. (corticoïden) Deze medicatie dient u gedurende twee dagen om 8 uur 's morgens in te nemen. Deze gaan eventuele overgevoeligheidsreacties voorkomen.

2.2 Aandachtspunten

Uw bloeddruk, hartritme en temperatuur worden regelmatig gecontroleerd. Dit wordt tijdens de eerste twee uren van de therapie gedaan.

Als u wordt behandeld met Darzalex kan er zich ondanks de preventieve maatregelen toch een infusiereactie plaatsvinden. Indien u één of meerdere van onderstaande reacties ervaart, moet u de verpleegkundige verwittigen.

- Neusverstopping
- Koorts
- Rillingen
- Hoesten
- Keelirritatie
- Ademhalingsmoeilijkheden
- Opvliegers
- Hoofdpijn
- Hartkloppingen
- Spierstijfheid
- Vermoeidheid
- Misselijkheid en braken

Indien u een reactie ervaart, moet u de verpleegkundige verwittigen!

Indien er bij u een reactie ontstaat, zal het infuus vertraagd of onderbroken worden. Bijgevolg geeft de arts het nodige advies voor het verderzetten van de behandeling. Het risico op mogelijke reacties verkleint meestal bij volgende toedieningen.

Andere frequent gerapporteerde nevenwerkingen zijn vermoeidheid, koorts, hoesten, misselijkheid, rugpijn, luchtweginfecties, bloedarmoede, neutropenie (lage witte bloedcellen), verlaagde bloedplaatjes, verminderde eetlust, hoofdpijn, diarree, constipatie.

03 OMKADERING

Het multidisciplinair team van artsen, verpleegkundigen, de oncocoach, de sociaal verpleegkundige, de diëtiste en de psycholoog werken nauw samen om u en uw familie zo goed mogelijk te begeleiden. In de loop van uw traject door het ziekenhuis komt u met elk van hen in aanraking.

Bij eventuele vragen of problemen kunt u steeds contact opnemen met:

- De oncocoach Hematologie: 089/32 65 87
- Verpleegafdeling Oncologie en Hematologie (K4.50): 089/32 67 51
- Secretariaat Oncologie en Hematologie: 089/32 65 52
- Buiten de werkuren via de telefooncentrale van het Ziekenhuis Oost-Limburg (089/32 50 50) of dienst Spoedgevallen.

Succes met de behandeling!





www.ZOL.be



www.facebook.com/ZOLzh



www.twitter.com/ZOLziekenhuis



www.youtube.com/user/ZOLziekenhuis

Schrijf u in op onze nieuwsbrief via www.zol.be.