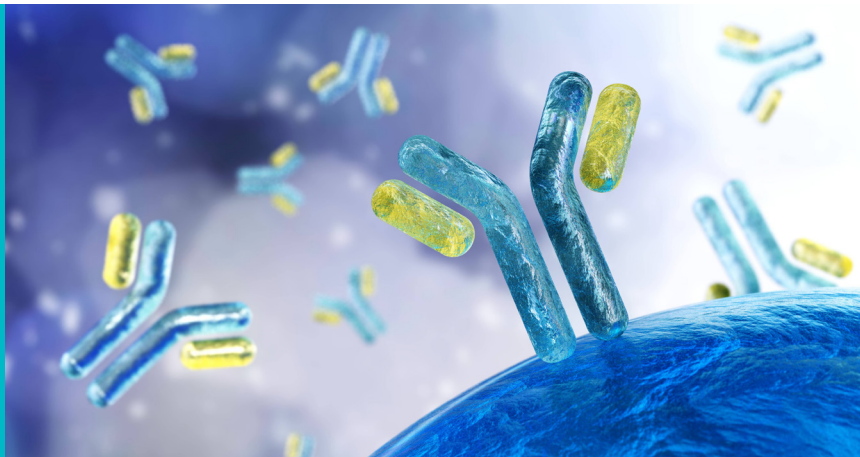


Ziekenhuis
Oost-Limburg

Campus Sint-Jan
Campus Sint-Barbara
Campus Maas en Kempen
Medisch Centrum André Dumont



Obinutuzumab (Gazyvaro®)

T +32(0)89 32 50 50
F +32(0)89 32 79 00
info@zol.be

Campus Sint-Jan
Schiepse bos 6
B 3600 Genk

Campus Sint-Barbara
Bessemersstraat 478
B 3620 Lanaken

Campus Maas en Kempen
Diestersteenweg 425
B 3680 Maaseik

Medisch Centrum André Dumont
Stalenstraat 2a
B 3600 Genk



Beste patiënt,

Deze brochure geeft u meer informatie over uw behandeling met Obinutuzumab (Gazyvaro®) en tracht op een aantal veel gestelde vragen antwoord te geven.

Mocht u na het lezen van deze brochure nog vragen hebben, aarzel dan niet om ze te stellen. Uw behandelende geneesheer en/of de verpleegkundigen zijn steeds bereid om op al uw vragen te antwoorden.

INHOUDSTAFEL

- | | |
|--|----------|
| 1. Inleiding | 3 |
| 2. Hoe verloopt de behandeling? | 3 |
| 3. Omkadering | 5 |

01 INLEIDING

De werkzame stof van Gazyvaro® is Obinutuzumab. Dit geneesmiddel is een monoklonaal antilichaam en behoort tot de doelgerichte therapieën. Dit wil zeggen dat Gazyvaro zich gaat vasthechten aan bepaalde eiwitten op de wand van de tumorcellen. Hierdoor gaat de groei van de tumorcellen gehinderd worden. Ook wordt het eigen immuunsysteem gestimuleerd om de tumorcellen aan te vallen.

02 HOE VERLOOPT DE BEHANDELING?

2.1 Schema

Een cyclus (of kuur) duurt 4 weken. Een volgende cyclus start in principe 4 weken na de vorige toediening, als de bloedsuitslagen en uw algemene toestand dit toelaten.



Onderstaand schema geeft een overzicht van één cyclus. De witte zone stelt de planning van de ziekenhuisopname voor. De grijze zone stelt de dagen voor dat u thuis bent. Op dag 1 wordt u opgenomen voor 2 dagen en 1 nacht. Op dag 8 en dag 15 wordt u verwacht op dagkliniek voor uw therapie. Hier is geen overnachting nodig. (tenzij u een reactie ondervond bij de eerste toediening)

CYCLUS 1

Chemotherapie	Dag							Duur van toediening
	1	2	3-7	8	9-14	15	16-28	
Obinutuzumab	Infuus (kleine dosis)	Infuus		Infuus		Infuus		3 à 4 uren

CYCLUS 2-6

Chemotherapie	Dag						Duur van toediening
	1						
Obinutuzumab	Infuus						3 uren

Gazyvaro zal via een infuus toegediend worden. In het geval dat u een poortkatheter (of picc-katheter) heeft, wordt deze hiervoor gebruikt. Anders zal de verpleegkundige een katheter plaatsen in uw arm.

Vóór elke toediening van Gazyvaro zal u geneesmiddelen krijgen ter preventie van koorts en/of een infusiereactie (paracetamol, cetirizine en corticoiden).

Indien u een eerste maal Gazyvaro krijgt toegediend, zal dit trager verlopen dan de volgende keren. Het is belangrijk dat de eerste toediening van Gazyvaro juist verloopt. Om dit te garanderen wordt het toegediend met een infuuspomp. Ieder half uur wordt de inloopsnelheid van de toediening verhoogd volgens schema. De toedieningstijd bedraagt bij de eerste twee keren ongeveer 4 uur. Daarna zal dit op dag 8 en 15 ongeveer 3 uur zijn.

2.2 Aandachtspunten

Uw bloeddruk, hartritme en temperatuur worden regelmatig gecontroleerd. Dit wordt tijdens de eerste twee uren van de therapie gedaan.

Als u wordt behandeld met Gazyvaro kan er zich ondanks de preventieve maatregelen toch een infusiereactie plaatsvinden. Indien u één of meerdere van onderstaande reacties ervaart, moet u de verpleegkundige verwittigen.

- Koorts
- Rillingen

- Hoesten
- Opvliegers
- Keelirritatie
- Ademhalingsmoeilijkheden
- Hoofdpijn
- Hartkloppingen
- Spierstijfheid
- Vermoeidheid
- Misselijkheid en braken

Indien u een reactie ervaart, moet u de verpleegkundige verwittigen!

Indien er bij u een reactie ontstaat, zal het infuus vertraagd of onderbroken worden. Bijgevolg geeft de arts het nodige advies voor het verderzetten van de behandeling. Het risico op mogelijke reacties verkleint meestal bij volgende toedieningen.

03 OMKADERING

Het multidisciplinair team van artsen, verpleegkundigen, de oncocoach, de sociaal verpleegkundige, de diëtiste en de psycholoog werken nauw samen om u en uw familie zo goed mogelijk te begeleiden. In de loop van uw traject door het ziekenhuis komt u met elk van hen in aanraking.

Bij eventuele vragen of problemen kunt u steeds contact opnemen met:

- De oncocoach Hematologie: 089/32 65 87
- Verpleegafdeling Oncologie en Hematologie (K4.50): 089/32 67 51
- Secretariaat Oncologie en Hematologie: 089 32 65 52
- Buiten de werkuren via de telefooncentrale van het Ziekenhuis Oost-Limburg (089/32 50 50) of dienst Spoedgevallen.

Succes met de behandeling!





www.ZOL.be



www.facebook.com/ZOLzh



www.twitter.com/ZOLziekenhuis



www.youtube.com/user/ZOLziekenhuis

Schrijf u in op onze nieuwsbrief via www.zol.be.