

Ziekenhuis  
Oost-Limburg

Campus Sint-Jan  
Campus Sint-Barbara  
Campus Maas en Kempen  
Medisch Centrum André Dumont



# Extracorporele Shock Wave Therapie (ESWT)

T +32(0)89 32 50 50  
F +32(0)89 32 79 00  
info@zol.be

**Campus Sint-Jan**  
Schiepse bos 6  
B 3600 Genk

**Campus Sint-Barbara**  
Bessemersstraat 478  
B 3620 Lanaken

**Campus Maas en Kempen**  
Diestersteenweg 425  
B 3680 Maaseik

**Medisch Centrum André Dumont**  
Stalenstraat 2a  
B 3600 Genk



## WELKOM

Deze informatiebrochure geeft u meer informatie over Extra corporele Shock Wave Therapie (ESWT) en tracht op een aantal veel gestelde vragen antwoord te geven.

Mocht u na het lezen van deze brochure nog vragen hebben, aarzel dan niet om ze te stellen. Uw behandelende geneesheer en de verpleegkundigen zijn steeds bereid om op al uw vragen te antwoorden.

Inhoudsverantwoordelijke: dr. D. Mergeay  
(Revalidatiearts), dr. L. Geukens (Revalidatiearts) |  
Februari 2017

## INHOUDSTAFEL

<b>1. Wat is ESWT?</b>	3
<b>2. Wat zijn de indicaties?</b>	3
<b>3. Hoe verloopt de behandeling?</b>	4
<b>4. Wat zijn de resultaten?</b>	5
<b>5. Zijn er bijwerkingen?</b>	5
<b>6. Wanneer mag het niet?</b>	6
<b>7. Kostprijs?</b>	6

## 01 WAT IS ESWT?

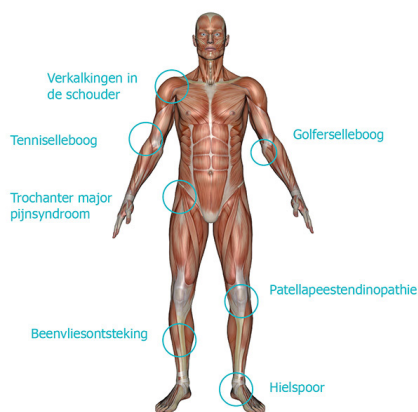
ESWT staat voor **Extracorporele Shock Wave Therapie** en wordt gebruikt voor de behandeling van peesproblemen met al dan niet begeleidende verkalkingen. Vanuit een daarvoor speciaal ontworpen toestel worden shockgolven gegenwoord met de bedoeling deze op een zeer gelokaliseerde plaats toe te dienen.

Voor de exacte plaatsbepaling wordt gebruikt gemaakt van echografie.

Met ESWT wordt het peesweefsel d.m.v. hoogenergetische geluidsgolven geprikkeld om de doorbloeding te verbeteren en het natuurlijk herstelproces te stimuleren.

## 02 WAT ZIJN DE INDICATIES?

De meest frequent behandelde plaatsen zijn de schouder, de elleboog, de kniepees, het hielspoor, de achillespees, de buitenzijde van de heup en de zitknobbel. Soms wordt ESWT ook gebruikt voor beenvliesklachten (periostitis).



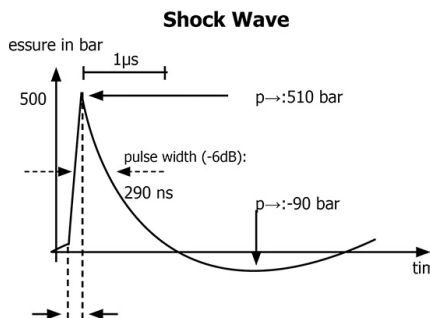
### 03 HOE VERLOOPT DE BEHANDELING?

Eerst wordt de te behandelen zone opgezocht d.m.v. echografie. Na correcte plaatsbepaling wordt met de behandeling gestart.

Gedurende de behandeling wordt aan de patiënt gevraagd om zo min mogelijk te bewegen. Er wordt gestart met de laagste intensiteit. Het toestel veroorzaakt shockgolven die door de patiënt als een kloppend gevoel ter hoogte van de ontstoken zone worden aanvoeld.

Er worden ongeveer 2000 snel opeenvolgende schokjes gegeven gedurende 10 minuten. Tijdens de behandeling wordt de intensiteit progressief opgedreven, echter steeds binnen de pijngrens van de patiënt.

Een behandeling bestaat uit drie sessies met één week tussen. 4 tot 6 weken na de laatste behandeling is er een controle.



## 04 WAT ZIJN DE RESULTATEN?

Het pijnstillend effect is onmiddellijk voelbaar, maar het opgewekte herstelproces is slechts geleidelijk merkbaar. De resultaten zijn daarom pas na twee maanden definitief te beoordelen.

Wetenschappelijk onderzoek toont bij 70% van de behandelingen een goed resultaat aan waarbij de patiënt een duidelijke verbetering of een totale verdwijning van de pijnklachten ervaart.

Het is belangrijk om te weten dat na een eerste behandeling er slechts in enkele gevallen reeds een duidelijke verbetering van de klachten te merken is.

## 05 ZIJN ER BIJWERKINGEN?

Er is geen nazorg nodig: je kan met de wagen rijden en alle normale activiteiten hervatten. Er is geen revalidatieperiode of immobilisatie.

ESWT is uiterst veilig, er zijn geen nevenwerkingen beschreven in de wetenschappelijke literatuur.

Na de behandeling kan er een lokale roodheid ontstaan ter hoogte van de huid met in zeldzame gevallen een kleine bloeditstorting die zich manifesteert als een 'kleine blauwe plek'.

In enkele zeldzame gevallen ervaart de patiënt de dag na de behandeling een lichte toename van de pijnklachten.

## 06 WANNEER MAG HET NIET?

Deze behandeling kan niet worden toegepast indien:

- er belangrijke peesscheuren aanwezig zijn;
- er een metaal in de nabijheid is (platen of vijzen die geplaatst werden bij fractures, ...);
- er sprake is van een zwangerschap.

## 07 KOSTPRIJS?

De prijs per sessie bedraagt 122,22 euro. Het ziekenfonds betaalt hiervan 37,74 euro terug (49,22 euro voor WIGW).

De rekening wordt opgestuurd via het ziekenhuis. De prijs van de behandeling wordt bepaald door de hoge kostprijs van het toestel en door het feit dat er geen terugbetaling voorzien is voor deze behandeling.

De 37,74 euro (49,22 euro) die u via het ziekenfonds terugbetaald krijgt, is de terugbetaling die voorzien is voor het echografisch onderzoek en de consultatie.

### 7.1 Contactgegevens

Secretariaat Sportmedisch  
Centrum  
089/32 61 19





[www.ZOL.be](http://www.ZOL.be)



[www.facebook.com/ZOLzh](https://www.facebook.com/ZOLzh)



[www.twitter.com/ZOLziekenhuis](https://www.twitter.com/ZOLziekenhuis)



[www.youtube.com/user/ZOLziekenhuis](https://www.youtube.com/user/ZOLziekenhuis)

Schrijf u in op onze nieuwsbrief via [www.zol.be](http://www.zol.be).